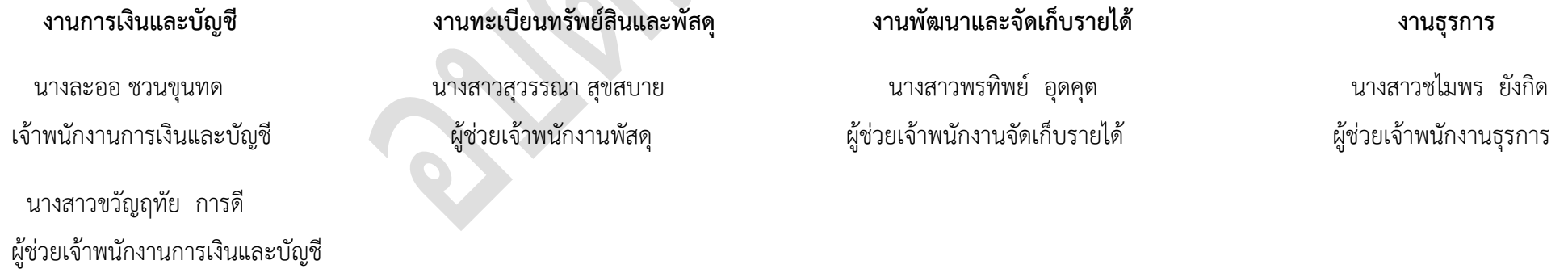


# คู่มือปฏิบัติงานกองคลัง



โครงสร้างของกองคลัง

นางกนิษฐา เจริญผล  
นักวิชาการเงินและบัญชีชำนาญการ รักษาราชการแทน  
ผู้อำนวยการกองคลัง



## ความสำคัญ

การจัดทำคู่มือการปฏิบัติงาน จัดทำขึ้นเพื่อให้ผู้ปฏิบัติงานด้านการคลัง ทราบขั้นตอนการปฏิบัติงาน และเป็นคู่มือสำหรับศึกษาวิธีการปฏิบัติงานภายใต้ข้อบัญญัติ กฎหมาย ระเบียบ คำสั่ง ที่เกี่ยวข้อง ให้เป็นแนวทางเดียวกันตามภารกิจหน้าที่ความรับผิดชอบ โดยนำคู่มือการปฏิบัติงานเป็นเครื่องมือในการพัฒนาบุคลากร และใช้เป็นแหล่งข้อมูลในการศึกษาหาความรู้ และเป็นแนวทางการปฏิบัติงานได้อย่างถูกต้อง หรือเป็นแหล่งข้อมูลให้บุคคลภายนอกได้ทราบกระบวนการปฏิบัติงานด้านกองคลัง

การจัดทำคู่มือการปฏิบัติงานกองคลัง องค์การบริหารส่วนตำบลวังตะเคียน นอกจากให้เจ้าหน้าที่ผู้ปฏิบัติงานด้านการคลังใช้เป็นคู่มือปฏิบัติงานแล้วยังเป็นประโยชน์ให้ผู้บริหารใช้ในการควบคุมมาตรฐานการปฏิบัติงานเป็นการเพิ่มประสิทธิภาพ เกิดประสิทธิผลในการบริหารงานการคลัง

## วัตถุประสงค์

๑. เพื่อให้มีคู่มือการปฏิบัติงานที่เป็นมาตรฐานมุ่งสู่การบริหารงานอย่างมีประสิทธิภาพ
๒. เพื่อเป็นเครื่องมือการเรียนรู้ด้วยตนเองให้ผู้เข้ามาปฏิบัติงานสามารถปฏิบัติงานได้โดยลดการตอบคำถาม ลดเวลาในการสอนงาน ลดข้อผิดพลาดหรือความขัดแย้งที่อาจเกิดขึ้นในการทำงาน และสามารถพัฒนาการทำงานให้เป็นที่มืออาชีพได้
๓. เพื่อเป็นเครื่องมือที่สำคัญในการปฏิบัติงานสามารถทำความเข้าใจการทำงานได้อย่างเป็นระบบ
๔. เพื่อให้ผู้บริหารสามารถติดตามผลการปฏิบัติงานได้ทุกขั้นตอน
๕. เพื่อให้ผู้ปฏิบัติงานไว้อ้างอิงมิให้เกิดความผิดพลาดในการทำงานเป็นการลดข้อผิดพลาดหรือลดความขัดแย้งที่อาจจะเกิดขึ้นจากการปฏิบัติงาน
๖. เพื่อให้การปฏิบัติงานเป็นมาตรฐานเดียวกัน
๗. เพื่อเป็นแหล่งข้อมูลให้บุคคลภายนอกสามารถเข้าใจและใช้ประโยชน์จากคู่มือการปฏิบัติงาน ตรงกับความต้องการในการใช้บริการ

## ประโยชน์ของการจัดทำคู่มือการปฏิบัติงาน

๑. สามารถปฏิบัติงานได้อย่างถูกต้องและรวดเร็วและสามารถทำงานแทนกันได้
๒. ลดข้อผิดพลาดจากการทำงานที่ไม่เป็นระบบ
๓. ลดความขัดแย้งที่อาจเกิดขึ้นในการทำงาน
๔. สามารถทำงานได้อย่างมืออาชีพ
๕. ลดการตอบข้อซักถาม
๖. ลดเวลาในการสอน
๗. สร้างความมั่นใจในการทำงาน

## ขอบเขต

คู่มือการปฏิบัติงานกองคลัง ให้ใช้กับส่วนราชการของ องค์การบริหารส่วนตำบล วังตะเคียน อำเภอกบินทร์บุรี จังหวัดปราจีนบุรี เพื่อให้ใช้เป็นแนวทางในการปฏิบัติงานและเป็นมาตรฐานเดียวกัน

## หน้าที่ความรับผิดชอบ

การปฏิบัติงานด้านการบริหารงานกองคลัง (ผู้อำนวยการกองคลัง) ซึ่งมีลักษณะงานปฏิบัติเกี่ยวกับการกำหนดนโยบาย วางแผน ควบคุม มอบหมายงาน ตรวจสอบ ประเมินผลและรับผิดชอบ การปฏิบัติงานทางด้านการบริหารงานคลังหลายด้าน เช่น งานการคลัง งานการเงินและบัญชี งานการจัดเก็บรายได้ งานรวบรวมข้อมูลสถิติและวิเคราะห์งบประมาณ งานพัสดุ งานธุรการ งานการจัดการเงินกู้ งานจัดระบบงาน งานบริหารงานบุคคล งานตรวจสอบเกี่ยวกับการเบิกจ่าย ปฏิบัติงานเกี่ยวกับการเสนอแนะและให้คำปรึกษาแนะนำ การทำความเข้าใจและสรุปรายงาน ดำเนินการเกี่ยวกับการอนุญาตที่เป็นอำนาจหน้าที่ของหน่วยงานการคลัง เก็บรักษาทรัพย์สินที่มีค่าขององค์กรปกครองส่วนท้องถิ่น และปฏิบัติหน้าที่อื่นที่เกี่ยวข้องหรือที่ได้รับมอบหมาย

## หน้าที่ความรับผิดชอบของตำแหน่ง

ตามมาตรฐานกำหนดตำแหน่งองค์การบริหารส่วนตำบล ตำแหน่งผู้อำนวยการกองคลัง (นักบริหารงานคลังระดับต้น) ปฏิบัติงานในฐานะหัวหน้าหน่วยงานระดับกองในองค์กรปกครองส่วนท้องถิ่นขนาดเล็ก หรือในฐานะหัวหน้าฝ่าย ที่มีลักษณะงานเกี่ยวกับการวางแผน บริหารจัดการ อำนวยการ สั่งราชการ มอบหมาย กำกับแนะนำ ตรวจสอบ ประเมินผลงาน ตัดสินใจแก้ไขปัญหาในงานด้านการคลังขององค์กรปกครองส่วนท้องถิ่น ที่มีหน้าที่ความรับผิดชอบ ความยากและคุณภาพของงานค่อนข้างสูงมาก โดยปกครองผู้อยู่ใต้บังคับบัญชาพอสมควร และปฏิบัติหน้าที่อื่นที่ตามที่ได้รับมอบหมาย โดยมีลักษณะงานที่ปฏิบัติในด้านต่างๆ ดังนี้

### ๑. ด้านแผนงาน

๑.๑ กำหนดวิสัยทัศน์ พันธกิจ ยุทธศาสตร์และเป้าหมายแนวทางการคลัง เพื่อวางแผนและจัดทำแผนงานโครงการในการพัฒนาหน่วยงาน

๑.๒ ร่วมวางแผนงาน/โครงการ หรือแผนการปฏิบัติงาน รวมทั้งเป้าหมายและผลสัมฤทธิ์ของหน่วยงานด้านการคลัง งานการเงินและบัญชี งานงบประมาณ งานการจัดเก็บรายได้และงานการพัสดุหรืองานอื่นๆ ที่เกี่ยวข้อง เพื่อเป็นแบบแผนในการปฏิบัติงานของหน่วยงานให้สามารถปฏิบัติงานได้อย่างมีประสิทธิภาพสูงสุดและสอดคล้องนโยบายและแผนกลยุทธ์

๑.๓ ติดตาม เร่งรัด การดำเนินกิจกรรมต่างๆ ให้เป็นไปตามแผนงาน/โครงการ หรือแผนการปฏิบัติงาน ตลอดจนประเมินผลและรายงานการดำเนินงาน เพื่อให้เป็นไปตามเป้าหมายและผลสัมฤทธิ์ของหน่วยงานตามที่กำหนดไว้

๑.๔ ร่วมวางแผนทางการศึกษา วิเคราะห์รวบรวมข้อมูลสถิติด้านการเงิน การคลังและงบประมาณ รวมทั้งเสนอแนวทางการปฏิบัติงานหรือระบบงาน เพื่อให้มีการบูรณาการแผนงานกิจกรรม ขั้นตอนสำคัญให้เป็นไปตามเป้าหมายและผลสัมฤทธิ์ของหน่วยงานตามที่กำหนด

๑.๕ ร่วมวางแผนในการจัดทำแผนที่ภาษี จัดทำพัสดุ การเบิกจ่ายเงินประจำไตรมาส เพื่อเพิ่มประสิทธิภาพในการจัดเก็บรายได้ ให้มีพัสดุเพียงพอต่อการใช้งาน และการจ่ายเงินเป็นไปตามงานประมาณรายจ่ายประจำปี

๑.๖ ร่วมวางแผนทางการศึกษา วิเคราะห์ และเสนอแนวทางการปฏิบัติงานหรือระบบงานของหน่วยงานที่สังกัด เพื่อปรับปรุงกระบวนการการทำงานให้มีประสิทธิภาพยิ่งขึ้น ภายใต้ข้อจำกัดทางด้านงบประมาณ บุคลากร และเวลา

๑.๗ วางแผนการใช้จ่ายเงินสะสม และการจ่ายขาดเงินสะสม เพื่อไม่ให้กระทบกับสถานะทางการเงินการคลังขององค์กรปกครองส่วนท้องถิ่น รวมถึงตรวจสอบการดำเนินการใช้จ่ายเงินงบกลาง เงินอุดหนุน เพื่อให้เป็นไปตามระเบียบและหนังสือสั่งการ

## ๒. ด้านบริหารงาน

๒.๑ จัดระบบงาน และวิธีการปฏิบัติราชการของหน่วยงาน เพื่อเป็นแนวทางการปฏิบัติราชการของเจ้าหน้าที่ในหน่วยงานที่รับผิดชอบ

๒.๒ มอบหมาย กำกับดูแล ตรวจสอบ ติดตาม ให้คำแนะนำ ปรับปรุงแก้ไข ในเรื่องต่างๆ ที่เกี่ยวข้องกับภารกิจของหน่วยงาน เพื่อให้การปฏิบัติงานบรรลุเป้าหมายและผลสัมฤทธิ์ตามที่กำหนดไว้

๒.๓ พิจารณานุมัติ อนุญาตการดำเนินการต่างๆ ตามภารกิจที่หน่วยงานรับผิดชอบ เพื่อให้บรรลุเป้าหมายและผลสัมฤทธิ์ตามที่กำหนด

๒.๔ จัดระบบการติดตาม ประเมินผลการปฏิบัติงาน ตลอดจนวิเคราะห์ผลดี ผลกระทบปัญหาอุปสรรค เพื่อให้การสนับสนุนหรือทำการปรับปรุงแก้ไข

๒.๕ ร่วมกำหนดรายจ่ายของหน่วยงานเพื่อให้เกิดการประหยัดและคล่องตัวในการปฏิบัติงานโดยทั่วไปขององค์กรปกครองส่วนท้องถิ่น

๒.๖ ควบคุมดูแล ตรวจสอบ ติดตาม ให้คำแนะนำ วิเคราะห์ ทำความเห็นและตรวจสอบงานการคลังหลายด้านเช่น งานการคลัง งานการเงินและบัญชี งานการจัดเก็บรายได้ งานรวบรวมข้อมูลสถิติและวิเคราะห์งบประมาณ งานพัสดุ งานจัดการเงินกู้ งานรับรองสิทธิ งานเบิกเงินงบประมาณ งานควบคุมการเบิกจ่าย งานการเก็บรักษาทรัพย์สินที่มีค่าและหลักฐานแทนตั้งเงินเป็นต้น เพื่อควบคุมการดำเนินงานให้มีประสิทธิภาพ ถูกต้องและเป็นไปตามกฎระเบียบสูงสุด

๒.๗ ควบคุมดูแล ตรวจสอบและจัดทำรายงานการเงินการบัญชีต่างๆ รายงานการปฏิบัติงาน รายงานประเมินผลการใช้จ่ายงบประมาณ หรือรายงานอื่นๆ ที่เกี่ยวข้อง เพื่อให้เป็นไปตามแนวทางที่กำหนดไว้อย่างตรงเวลา

๒.๘ ควบคุมดูแลการดำเนินการให้มีการชำระภาษีและค่าธรรมเนียมต่างๆ อย่างทั่วถึงเพื่อให้สามารถเก็บรายได้ตามเป้าหมายที่ตั้งไว้อย่างมีประสิทธิภาพสูงสุด

๒.๙ ตรวจสอบการเบิกจ่ายวัสดุครุภัณฑ์ การจัดซื้อและการจัดจ้างเพื่อให้การดำเนินการเป็นไปอย่างถูกต้องตามกฎระเบียบและมีประสิทธิภาพสูงสุด.

๒.๑๐ ควบคุมและตรวจจ่ายเงินตามฎีกา หรือควบคุมการขอเบิกเงิน การนำส่งเงิน และการนำส่งเงินไปสำรองจ่าย เพื่อให้เป็นไปตามกฎระเบียบอย่างถูกต้องและเหมาะสมมีประสิทธิภาพสูงสุด

๒.๑๑ วิเคราะห์ และเสนอข้อมูลทางการคลัง การเงิน การบัญชีและงบประมาณเพื่อนำไปประกอบการพิจารณาปรับปรุงแก้ไขปัญหาการปฏิบัติงานขององค์กรปกครองส่วนท้องถิ่น

๒.๑๒ ติดต่อบริษัทหรือหน่วยงานหรือองค์กรภาครัฐ เอกชน และบุคคลที่เกี่ยวข้องเพื่อให้เกิดความร่วมมือหรือบูรณาการงานให้เกิดผลสัมฤทธิ์และเป็นประโยชน์ต่อประชาชน.

๒.๑๓ ตอบปัญหา ชี้แจงและดำเนินการเป็นกรรมการตามภารกิจที่ได้รับมอบหมาย เช่น เป็นกรรมการรักษาเงิน เป็นกรรมการตรวจการจ้างเป็นกรรมการตรวจรับพัสดุ ฯลฯ เป็นต้น เพื่อควบคุมให้ภารกิจดังกล่าวเป็นไปตามวัตถุประสงค์ที่กำหนดไว้อย่างมีประสิทธิภาพสูงสุด

### ๓. ด้านการบริหารงานทรัพยากรบุคคล

๓.๑ จัดระบบงานและอัตรากำลังเจ้าหน้าที่ในหน่วยงานให้สอดคล้องกับภารกิจ ปริมาณงานและงบประมาณเพื่อให้ปฏิบัติราชการเกิดประสิทธิภาพ และความคุ้มค่า

๓.๒ ติดตามและประเมินผลงานของเจ้าหน้าที่ในบังคับบัญชา เพื่อให้การปฏิบัติงานสอดคล้องกับวัตถุประสงค์ของหน่วยงานและบรรลุเป้าหมายและผลสัมฤทธิ์ตามที่กำหนดไว้ .

๓.๓ ให้คำปรึกษาแนะนำ ปรับปรุงและพัฒนาการปฏิบัติงานของเจ้าหน้าที่ในบังคับบัญชา ให้มีความสามารถและสมรรถนะที่เหมาะสมกับงานที่ปฏิบัติ

๓.๔ จัดรูปแบบและวางแนวทางการปฏิบัติราชการของบุคลากรในหน่วยงานให้มีความเหมาะสมและมีความยืดหยุ่นต่อการปฏิบัติงาน โดยกำหนดหรือมอบอำนาจให้เจ้าหน้าที่ที่มีลักษณะงานสอดคล้องหรือเกื้อกูลกัน สามารถปฏิบัติงานแทนกันได้ทุกตำแหน่ง เพื่อให้การดำเนินงานเกิดความคล่องตัวและมีความต่อเนื่อง

๓.๕ สอนงาน พัฒนาการปฏิบัติงาน ฝึกอบรมหรือถ่ายทอดความรู้แก่ผู้บังคับบัญชา เพื่อพัฒนาเจ้าหน้าที่ในหน่วยงานที่กำกับให้มีความเชี่ยวชาญและสามารถปฏิบัติให้เกิดประโยชน์แก่หน่วยงานอย่างยั่งยืน

### ๔. ด้านบริหารทรัพยากรและงบประมาณ

๔.๑ กำหนดนโยบายและวางแผนการใช้ทรัพยากรและงบประมาณของหน่วยงาน เพื่อให้สอดคล้องกับนโยบาย พันธกิจ และเป็นไปตามเป้าหมายขององค์กรปกครองส่วนท้องถิ่น

๔.๒ ติดตาม ตรวจสอบการใช้ทรัพยากรและงบประมาณ เพื่อให้เกิดประสิทธิภาพ ความคุ้มค่า และเป็นไปตามเป้าหมายและผลสัมฤทธิ์ตามที่กำหนดไว้

๔.๓ ควบคุม ติดตาม ตรวจสอบ การดำเนินการเกี่ยวกับงบประมาณการเงิน การคลัง และวัสดุ ครุภัณฑ์ เกิดประสิทธิภาพ ความคุ้มค่า และเป็นไปตามเป้าหมาย และผลสัมฤทธิ์ที่กำหนด

๔.๔ ร่วมหรือวางแผนและประสานกิจกรรมให้มีการใช้ทรัพยากรของหน่วยงานที่รับผิดชอบทั้งด้านงบประมาณ อาคารสถานที่และอุปกรณ์ในการทำงาน เพื่อให้การทำงานเกิดประสิทธิภาพคุ้มค่า และบรรลุเป้าหมายขององค์กรปกครองส่วนท้องถิ่นที่สังกัด โดยอาจพิจารณานำงบประมาณที่ได้รับจัดสรรมาดำเนินการและใช้จ่ายร่วมกัน

## หน้าที่ความรับผิดชอบของคลัง องค์การบริหารส่วนตำบลวังตะเคียน

๑. ควบคุมการตรวจสอบการรับเงินทุกประเภท ให้ถูกต้องตามข้อบัญญัติงบประมาณรายจ่ายและระเบียบหนังสือสั่งการที่เกี่ยวข้องพร้อมทั้งเร่งรัดการจัดเก็บให้เป็นไปตามเป้าหมาย
๒. ควบคุมตรวจสอบการเบิกจ่ายเงินทุกประเภทให้ถูกต้องตามข้อบัญญัติงบประมาณรายจ่ายและระเบียบหนังสือสั่งการที่เกี่ยวข้อง
๓. ควบคุมตรวจสอบการจัดซื้อ จัดจ้างให้ถูกต้องตามระเบียบของทางราชการ
๔. ตรวจสอบการจัดทำรายงานต่างๆ ให้ถูกต้องครบถ้วนตรงตามกำหนดเวลา เป็นไปตามระเบียบที่กำหนด
๕. ตรวจสอบการโอนเงินงบประมาณรายจ่ายให้ถูกต้องเป็นไปตามระเบียบ
๖. จัดทำงบประมาณรายจ่ายของคลัง และตรวจสอบข้อมูลรายจ่ายเพื่อประกอบในการจัดทำงบประมาณของเทศบาล
๗. ควบคุมรับผิดชอบและตรวจสอบการดำเนินงานของพนักงานและพนักงานจ้างกองคลังให้ปฏิบัติงานด้วยความเรียบร้อยถูกต้องตามระเบียบของทางราชการ
๘. จัดทำแผนการใช้จ่ายเงินตามระเบียบการเบิกจ่ายเงิน
๙. ควบคุมการจัดทำบัญชีด้วยระบบคอมพิวเตอร์ (e-LAAS) ให้ถูกต้องเป็นไปตามระเบียบ กระทรวงมหาดไทยว่าด้วยการรับเงินฯ ทั้ง ๔ ระบบ
๑๐. จัดทำรายงานเงินสะสมและเงินทุนสำรองเงินสะสม ณ วันสิ้นเดือนมีนาคมและกันยายน ตามแบบรายงานที่กรมส่งเสริมการปกครองส่วนท้องถิ่นกำหนด ส่งให้สำนักส่งเสริมการปกครองส่วนท้องถิ่นจังหวัดตรวจสอบ แล้วรายงานให้ผู้ว่าราชการจังหวัดทราบภายในเดือนเมษายนและตุลาคมของทุกปี
๑๑. ควบคุมและเบิกจ่ายในระบบ GFMS
๑๒. ควบคุมและเร่งรัดให้มีการชำระหนี้
๑๓. ควบคุมและจัดทำรายงานแสดงรายรับรายจ่ายและงบทดลองเป็นรายเดือนเสนอปลัดเทศบาลองค์การบริหารส่วนตำบลวังตะเคียน เพื่อเสนอนายกองการบริหารส่วนตำบลวังตะเคียนเพื่อทราบในฐานะผู้บังคับบัญชา
๑๔. จัดทำงบแสดงฐานะการเงินและงบอื่นๆ ตามแบบที่กรมส่งเสริมการปกครองส่วนท้องถิ่นกำหนด เพื่อส่งให้สำนักงานตรวจเงินแผ่นดินภูมิภาคตรวจสอบภายใน ๙๐ วัน และส่งสำเนาให้นายอำเภอ
๑๕. จัดทำรายงานแสดงผลการดำเนินงานตามที่กรมส่งเสริมการปกครองส่วนท้องถิ่นกำหนดเพื่อนำเสนอผู้บริหารท้องถิ่นและประกาศสำเนารายงานโดยเปิดเผยให้ประชาชนทราบทุกสามเดือน
๑๖. ตรวจสอบการโอนเงินงบประมาณรายจ่ายให้ถูกต้องเป็นไปตามระเบียบ
๑๗. จัดทำงบประมาณรายจ่ายของคลังและตรวจสอบข้อมูลรายจ่ายเพื่อประกอบผลการจัดทำงบประมาณของเทศบาล
๑๘. รวบรวมข้อมูลรายงานการเงินและสถิติต่างๆ ของทุกหน่วยงานเพื่อให้ประกอบการคำนวณขอตั้งงบประมาณเสนอต่อเจ้าหน้าที่งบประมาณ
๑๙. ควบคุมตรวจสอบการดำเนินการจัดซื้อ-จัดจ้างให้ถูกต้องตามระเบียบของทางราชการ
๒๐. ควบคุมและรับผิดชอบในการจัดทำแผนจัดหาพัสดุ และแผนการปฏิบัติงานจัดซื้อจัดจ้างให้ถูกต้อง พร้อมทั้งรายงานให้สำนักงานตรวจเงินแผ่นดินตามกำหนดเวลา

๒๑. ควบคุมการดำเนินการจัดซื้อจัดจ้างในระบบกรมบัญชีกลาง (Electronic Government Procurement : e-GP)

๒๒. ควบคุมการดำเนินการจัดซื้อจัดจ้างในระบบ (e-plne) ระบบสารสนเทศเพื่อวางแผนประเมินขององค์กรปกครองส่วนท้องถิ่น

๒๓. ควบคุมการปิด-ปลดประกาศสอบราคา

### งานการเงินและบัญชี รับผิดชอบงาน ดังนี้

๑. วิเคราะห์งบการเงินและบัญชี

๒. ควบคุมการตรวจสอบการรับเงินทุกประเภทให้ถูกต้องตามข้อบัญญัติงบประมาณรายจ่ายและระเบียบหนังสือสั่งการที่เกี่ยวข้อง

๓. ควบคุมการตรวจสอบการเบิกจ่ายเงินทุกประเภทให้ถูกต้องตามข้อบัญญัติงบประมาณรายจ่ายและระเบียบหนังสือสั่งการที่เกี่ยวข้องให้เป็นไปตามหมวด แผนงาน

๔. ตรวจสอบการจัดทำรายงานต่างๆ ให้ถูกต้องครบถ้วนตรงตามกำหนดเวลาเป็นไปตามระเบียบที่กำหนด เช่น งบทดลองประจำเดือน สถิติการคลัง รายรับรายจ่าย เสนอปลัดองค์การบริหารส่วนตำบลวังตะเคียน เพื่อนำเสนอให้ผู้บริหารทราบ

๕. ควบคุมการจัดทำบัญชีโดยระบบคอมพิวเตอร์ (e-laas) ให้ถูกต้องเป็นไปตามระเบียบด้านระบบ คือ ระบบงบประมาณ ระบบรายรับ ระบบรายจ่าย ระบบบัญชี ให้ตรงกับการบัญชีด้วยระบบมือ

๖. ตรวจสอบทะเบียนเงินยืมและเร่งรัดให้ส่งใช้เงินยืมภายในกำหนด

๗. จัดทำรายงานเงินสะสมและเงินทุนสำรองเงินสะสม ณ วันสิ้นเดือนมีนาคมและกันยายนตามแบบรายงานที่กรมส่งเสริมการปกครองส่วนท้องถิ่น กำหนดส่งให้สำนักงานส่งเสริมการปกครองส่วนท้องถิ่นจังหวัดตรวจสอบแล้วรายงานให้ผู้ว่าราชการจังหวัดทราบภายในเดือนเมษายนและตุลาคมของทุกปี

๘. ควบคุมการตรวจสอบการเบิกจ่ายเงินในระบบ GFMIS

๙. จัดทำงบแสดงฐานะการเงินและงบอื่นๆ ตามแบบที่กรมส่งเสริมการปกครองส่วนท้องถิ่นกำหนดเพื่อให้สำนักงานตรวจเงินแผ่นดินภูมิภาคตรวจสอบและส่งสำเนาให้อำเภอ

๑๐. จัดทำรายงานแสดงผลการดำเนินรายงานโดยเปิดเผยให้ประชาชนทราบทุกสามเดือน

๑๑. จัดทำรายงานสถานะการเงินประจำวันตามแบบที่กรมส่งเสริมการปกครองส่วนท้องถิ่นกำหนดเป็นประจำทุกวันที่มีการรับจ่าย

๑๒. จัดทำแผนการใช้เงินตามระเบียบการเบิกจ่ายเงิน

๑๓. ตรวจสอบฎีกาเบิกจ่ายเงินตามงบประมาณและนอกงบประมาณ

๑๔. จัดทำรายงานจัดทำเช็คและเขียนเช็คเสนอผู้บังคับบัญชาอนุมัติ

๑๕. จ่ายเงินให้แก่เจ้าหน้าที่ตามรายงานการจัดทำเช็คพร้อมทั้งตรวจสอบใบสำคัญการรับเงิน

๑๖. จัดทำสมุดเงินสตรับและใบผ่านรายการบัญชีมาตรฐาน ๑

๑๗. จัดทำบัญชีแยกประเภท

๑๘. จัดทำรายงานประจำเดือน - ประจำปีเสนอผู้บังคับบัญชาตามกำหนดเวลา

๑๙. จัดทำงบกระทบยอดเงินฝากธนาคารทุกเดือน

๒๐. จัดทำบัญชีการจ่ายเงินเดือน ค่าจ้าง ค่าตอบแทน ประจำเดือน

๒๑. จัดทำทะเบียนรายจ่ายตามงบประมาณและทะเบียนเงินนอกงบประมาณ



๒๒. จัดทำสมุดเงินสดจ่ายใบผ่านรายการบัญชีมาตรฐาน ๒
๒๓. จัดเก็บฎีกาและตรวจสอบฎีกาที่เบิกจ่ายแล้วให้ถูกต้องครบถ้วน
๒๔. จัดทำเอกสารเกี่ยวกับการนำส่งเงินประกันสังคม
๒๕. จัดทำเอกสารเกี่ยวกับภาษีหัก ณ ที่จ่าย ส่งสรรพากรประจำเดือน
๒๖. ปฏิบัติงานอื่นตามที่ผู้บังคับบัญชามอบหมาย
๒๗. จัดทำใบผ่านรายการบัญชีมาตรฐาน ๓
๒๘. จัดทำทะเบียนรายรับ
๒๙. ลงรับฎีกาเบิกจ่ายเงินของทุกกอง
๓๐. จัดทำหนังสือรับรองเงินเดือนของผู้บริหาร พนักงาน และพนักงานจ้าง

โดยมีเจ้าหน้าที่ผู้รับของส่วนกองคลัง ได้แก่ นักวิชาการเงินและบัญชี เจ้าพนักงานการเงินและบัญชี ผู้ช่วยเจ้าพนักงานการเงินและบัญชี เป็นผู้รับผิดชอบ

### งานจัดเก็บรายได้ รับผิดชอบงาน ดังนี้

๑. วิเคราะห์งานจัดเก็บรายได้ประจำเดือนและเสนอแนะปรับปรุงการจัดเก็บรายได้ขององค์การบริหารส่วนตำบลวังตะเคียน
๒. งานพิจารณาปรับปรุงหลักเกณฑ์การประเมินและกำหนดค่าธรรมเนียมของภาษีโรงเรือนและที่ดิน
๓. งานวางแผนและจัดเก็บรายได้และการแก้ไขปัญหาและอุปสรรคในการจัดเก็บรายได้
๔. งานวางแผนและโครงการที่เกี่ยวข้องกับการจัดหารายได้ของ องค์การบริหารส่วนตำบลวังตะเคียน
๕. ควบคุมดูแลการดำเนินการให้มีการชำระภาษีและค่าธรรมเนียมต่างๆ อย่างทั่วถึงเพื่อให้สามารถเก็บรายได้ตามเป้าหมายที่ตั้งไว้ได้อย่างมีประสิทธิภาพ
๖. ควบคุมการรับเงินทุกประเภทให้เป็นไปตามข้อบัญญัติงบประมาณรายจ่ายและระเบียบหนังสือสั่งการที่เกี่ยวข้อง พร้อมทั้งควบคุมการตรวจสอบแหล่งที่มาของรายได้พร้อมทั้งเร่งรัดการจัดเก็บให้เป็นไปตามเป้าหมาย
๗. ตรวจสอบและรับเงินตามใบส่งประจำวันให้ถูกต้องและนำเงินฝากธนาคารทุกวันทำการ พร้อมทั้งตรวจสอบใบสำคัญใบนำส่ง
๘. ควบคุมการจัดเก็บใบเสร็จรับเงินและเอกสารการรับเงินที่ใช้แล้วและใช้ปัจจุบัน
๙. ควบคุมและรับผิดชอบตรวจสอบงานผลประโยชน์และงานแผนที่ภาษี
๑๐. จัดทำใบนำส่งเงินประจำวันในส่วนที่รับผิดชอบ
๑๑. รับผิดชอบการรับเงินอุดหนุนทุกประเภทจากจังหวัดและหน่วยงานที่เกี่ยวข้อง
๑๒. จัดทำและบันทึกรายรับเงินสดตลอดจนบันทึกรายการต่างๆ ที่เกี่ยวข้องด้วยระบบคอมพิวเตอร์ตามที่กรมส่งเสริมฯ กำหนด
๑๓. รับผิดชอบควบคุมตรวจสอบการเก็บค่าธรรมเนียมขยะมูลฝอยให้ถูกต้องตามทะเบียนคุมผู้ชำระให้เป็นปัจจุบัน
๑๔. ติดต่อคัดลอกข้อมูลที่ดินจากสำนักงานที่ดิน
๑๕. จัดทำทะเบียนคุมผู้ชำระค่าธรรมเนียมขยะมูลฝอยให้ครบถ้วนเป็นปัจจุบัน
๑๖. จัดเก็บค่าธรรมเนียมขยะมูลฝอยให้ครบถ้วนเป็นปัจจุบันพร้อมทั้งสำรวจผู้ที่อยู่ในข่ายต้องชำระค่าธรรมเนียมให้ชำระค่าธรรมเนียม

๑๗. สำรองแหล่งรายได้ภาษีโรงเรือนและที่ดิน ภาษีบำรุงท้องที่ ภาษีป้าย
  ๑๘. จัดเตรียมเอกสารยื่นแบบแสดงรายการเพื่อชำระภาษีโรงเรือนและที่ดิน ภาษีบำรุงท้องที่ ภาษีป้าย และแบบพิมพ์ต่างๆ ที่เกี่ยวข้องในการจัดเก็บภาษี
  ๑๙. บันทึกทะเบียนคุมผู้ชำระภาษีโรงเรือนและที่ดิน ภาษีบำรุงท้องที่ ภาษีป้ายให้เป็นปัจจุบัน
  ๒๐. จัดทำทะเบียนคุมผู้ชำระภาษี (พท.๕) ให้ถูกต้องและเป็นปัจจุบัน
  ๒๑. จัดทำรายงานต่างๆ เกี่ยวกับแผนที่ภาษีส่งจังหวัดและกรมส่งเสริมการปกครองส่วนท้องถิ่น
  ๒๒. ปฏิบัติงานอื่นตามที่ผู้บังคับบัญชามอบหมาย
- โดยมีเจ้าหน้าที่ผู้รับของส่วนกองคลัง ได้แก่ นักวิชาการจัดเก็บรายได้ เจ้าพนักงานจัดเก็บรายได้ ผู้ช่วยเจ้าพนักงานจัดเก็บรายได้ เป็นผู้รับผิดชอบ

### งานพัสดุ รับผิดชอบงาน ดังนี้

๑. รับผิดชอบและดำเนินการจัดซื้อ – จัดจ้าง ซ่อมแซมและบำรุงรักษาทรัพย์สินตลอดจนการจำหน่ายทรัพย์สินและดำเนินการอื่นๆ ที่เกี่ยวข้องให้ถูกต้องตามระเบียบและหนังสือสั่งการที่กำหนด
๒. รับผิดชอบในการจัดทำแผนจัดหาพัสดุ และแผนการปฏิบัติการจัดซื้อ จัดจ้างถูกต้องพร้อมทั้งรายงานส่งให้สำนักงานตรวจเงินแผ่นดินตามกำหนดเวลา
๓. จัดทำรายงานเกี่ยวกับการปฏิบัติตามพระราชบัญญัติข้อมูลข่าวสารทางราชการ (แบบ สสร.๑) ส่งอำเภอทุกเดือน
๔. จัดทำทะเบียนทรัพย์สินและออกเลขพัสดุให้ถูกต้องเป็นปัจจุบัน
๕. จัดทำทะเบียนเงินประกันสังคมพร้อมทั้งตรวจสอบกำหนดคืนหลักประกันให้เป็นปัจจุบัน
๖. จัดทำรายละเอียดทรัพย์สินประจำปี
๗. จัดทำและบันทึกดำเนินการจัดซื้อ จัดจ้าง ด้วยระบบบัญชีคอมพิวเตอร์ที่กรมส่งเสริมการปกครองส่วนท้องถิ่น กำหนด
๘. จัดทำและบันทึกการดำเนินการจัดซื้อ จัดจ้างภาครัฐด้วยอิเล็กทรอนิกส์ (Electronic Government Procurement : e-GP)
๙. จัดส่งข้อมูลสัญญาซื้อขายตั้งแต่ ๑๐๐,๐๐๐ บาท ขึ้นไป ให้สรรพากรพื้นที่จังหวัดภายใน วันที่ ๑๐ ของเดือนถัดไป
๑๐. รับผิดชอบในการรายงานผลการจัดซื้อจัดจ้างทุกไตรมาสส่งให้สำนักงานตรวจเงินแผ่นดิน
๑๑. ตรวจสอบโครงการคืนหลักประกันสัญญา
๑๒. จัดพิมพ์เอกสารการจัดซื้อ จัดจ้างซ่อมแซมและบำรุงรักษาทรัพย์สินของเทศบาลให้ถูกต้องตามระเบียบและหนังสือสั่งการกำหนด
๑๓. ลงทะเบียนคุมพัสดุของทุกกองและจัดทำเอกสารคุมหลักฐานการจัดซื้อ จัดจ้างส่งไว้เพื่อทำการเบิกจ่าย
๑๔. จัดเตรียมเอกสารสอบราคา ประกวดราคา เพื่อขยายแบบให้ผู้สนใจซื้อเอกสาร
๑๕. จัดทำและบันทึกการดำเนินการจัดซื้อจัดจ้างด้วยระบบคอมพิวเตอร์และระบบ e-GP

๑๖. จัดทำทะเบียนนศุภกรษารณนตส์ส่วนกลาง

๑๗. ปฏิบัติงานอื่นๆ ตามที่ผู้บังคับบัญชามอบหมาย

โดยมีเจ้าหน้าที่ผู้รับของส่วนกองคลัง ได้แก่ เจ้าพนักงานพัสดุ ผู้ช่วยเจ้าพนักงานพัสดุ เป็นผู้รับผิดชอบ

#### พระราชบัญญัติ

๑. พระราชบัญญัติการจัดซื้อจัดจ้างและการบริหารพัสดุภาครัฐ พ.ศ.๒๕๖๐

#### ระเบียบ

๑. ระเบียบกระทรวงมหาดไทยว่าด้วยการจัดซื้อจัดจ้างและการบริหารพัสดุภาครัฐ พ.ศ.๒๕๖๐

#### กฎกระทรวง

๑. กฎกระทรวงกำหนดเรื่องการจัดซื้อจัดจ้างกับหน่วยงานของรัฐที่ใช้สิทธิอุทธรณ์ไม่ได้ พ.ศ. ๒๕๖๐

๒. กฎกระทรวงกำหนดอัตราค่าจ้างผู้ให้บริการงานจ้างออกแบบหรือควบคุมงานก่อสร้าง พ.ศ. ๒๕๕๖๐

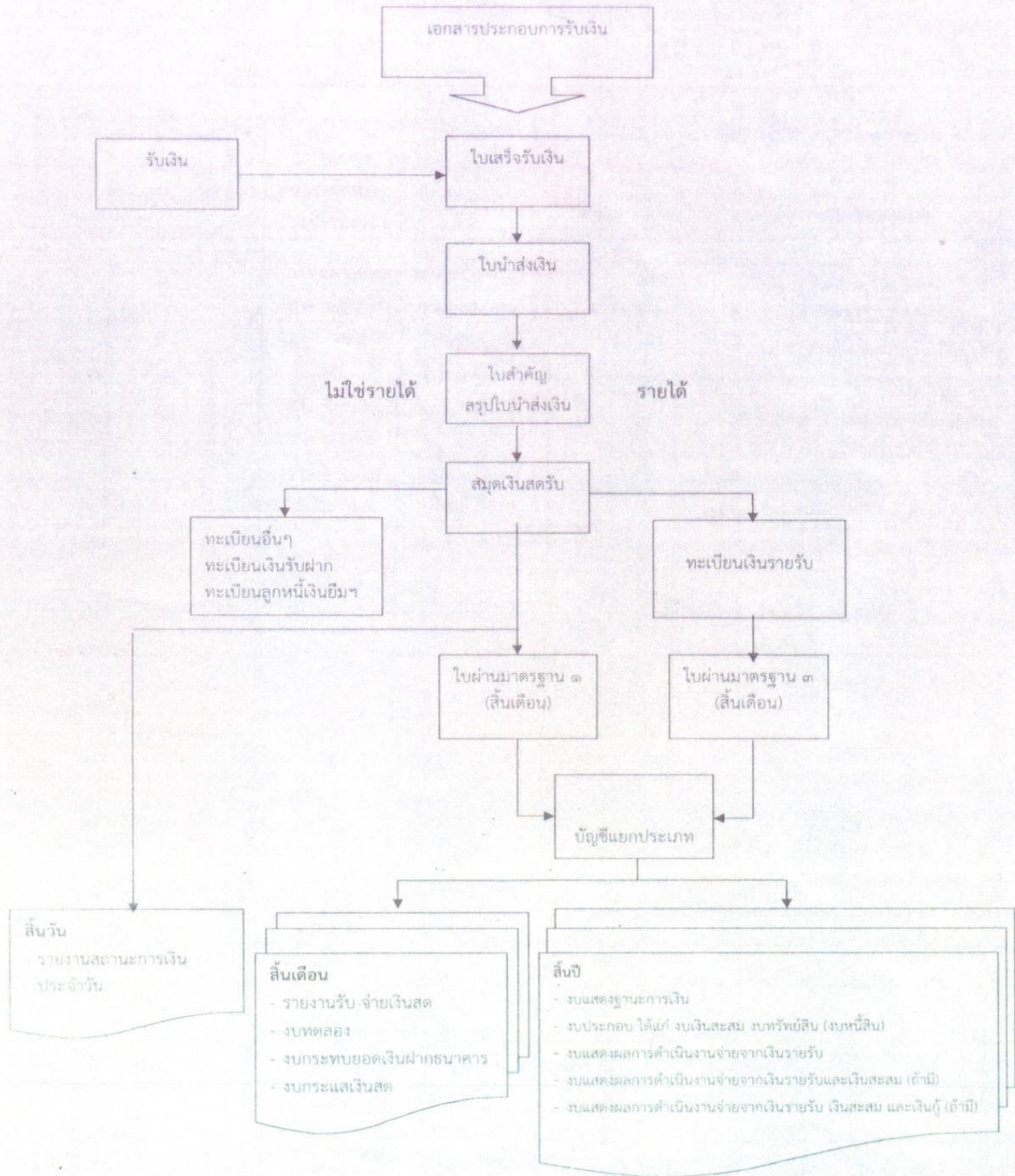
๓. กฎกระทรวงกำหนดหลักเกณฑ์ วิธีการ และเงื่อนไขการขึ้นทะเบียนที่ปรึกษา พ.ศ.๒๕๖๐

๔. กฎกระทรวงกำหนดวงเงินการจัดซื้อจัดจ้างพัสดุโดยวิธีเฉพาะเจาะจง วงเงินการจัดซื้อจัดจ้างที่ไม่ทำข้อตกลงเป็นหนังสือ และวงเงินการจัดซื้อจัดจ้างในการแต่งตั้งผู้ตรวจรับพัสดุ พ.ศ. ๒๕๖๐

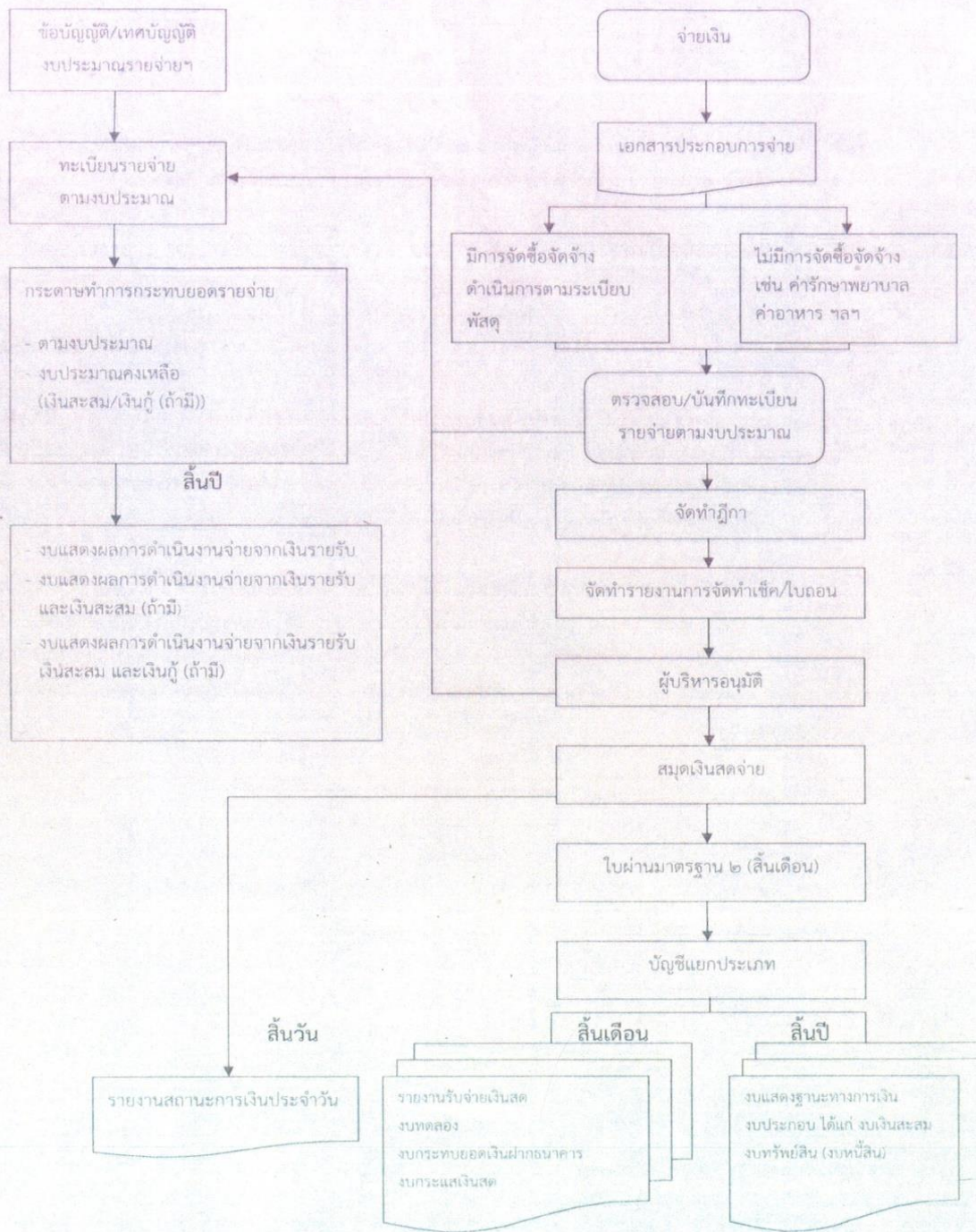
๕. กฎหมายกำหนดหลักเกณฑ์เกี่ยวกับผู้ที่มีสิทธิขอขึ้นทะเบียนผู้ประกอบการ พ.ศ. ๒๕๖๐

๖. กฎกระทรวงกำหนดให้หน่วยงานอื่นเป็นหน่วยงานของรัฐตามพระราชบัญญัติการจัดซื้อจัดจ้างและการบริหารพัสดุภาครัฐ พ.ศ. ๒๕๖๐

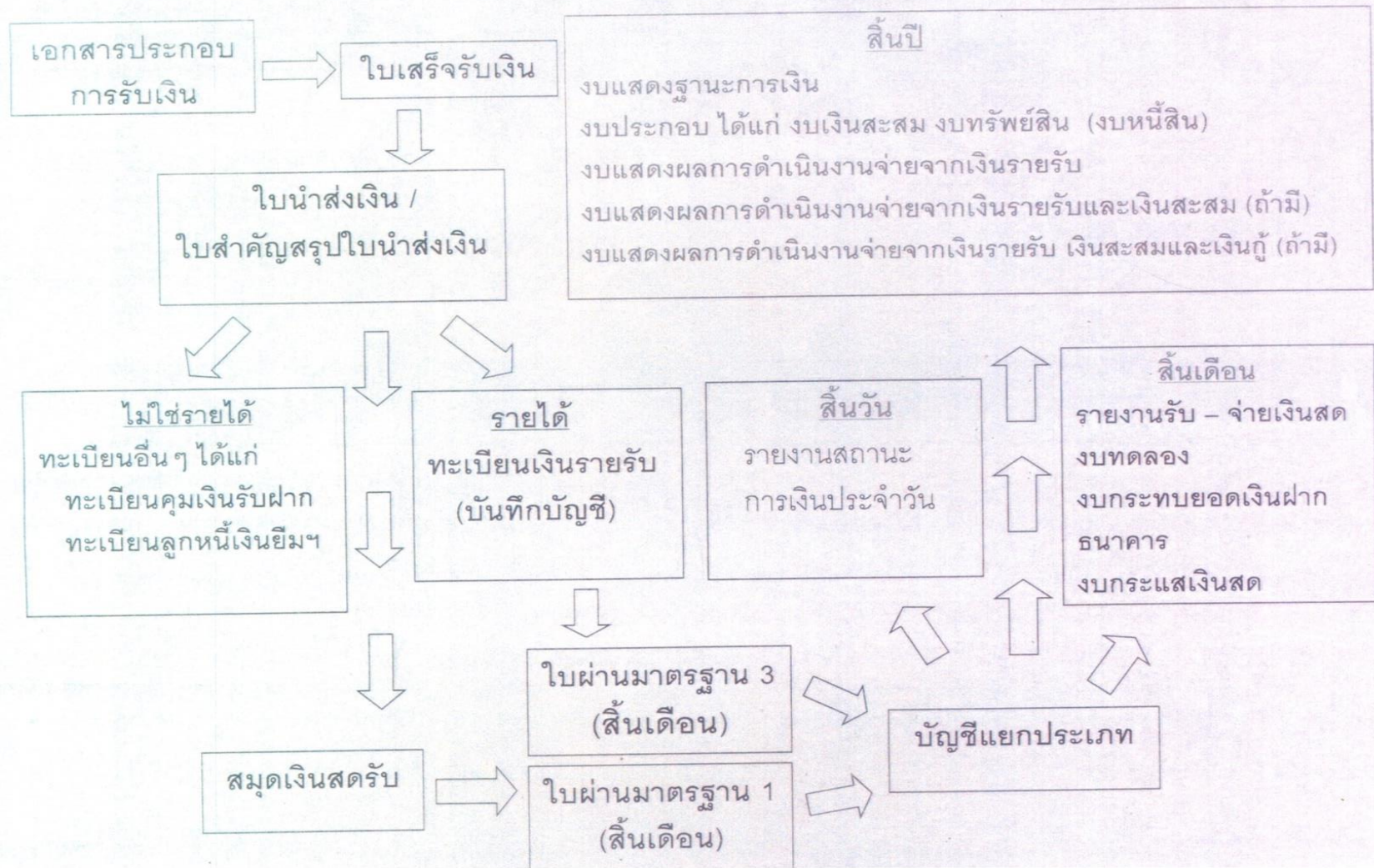
การรับเงินขององค์กรปกครองส่วนท้องถิ่น



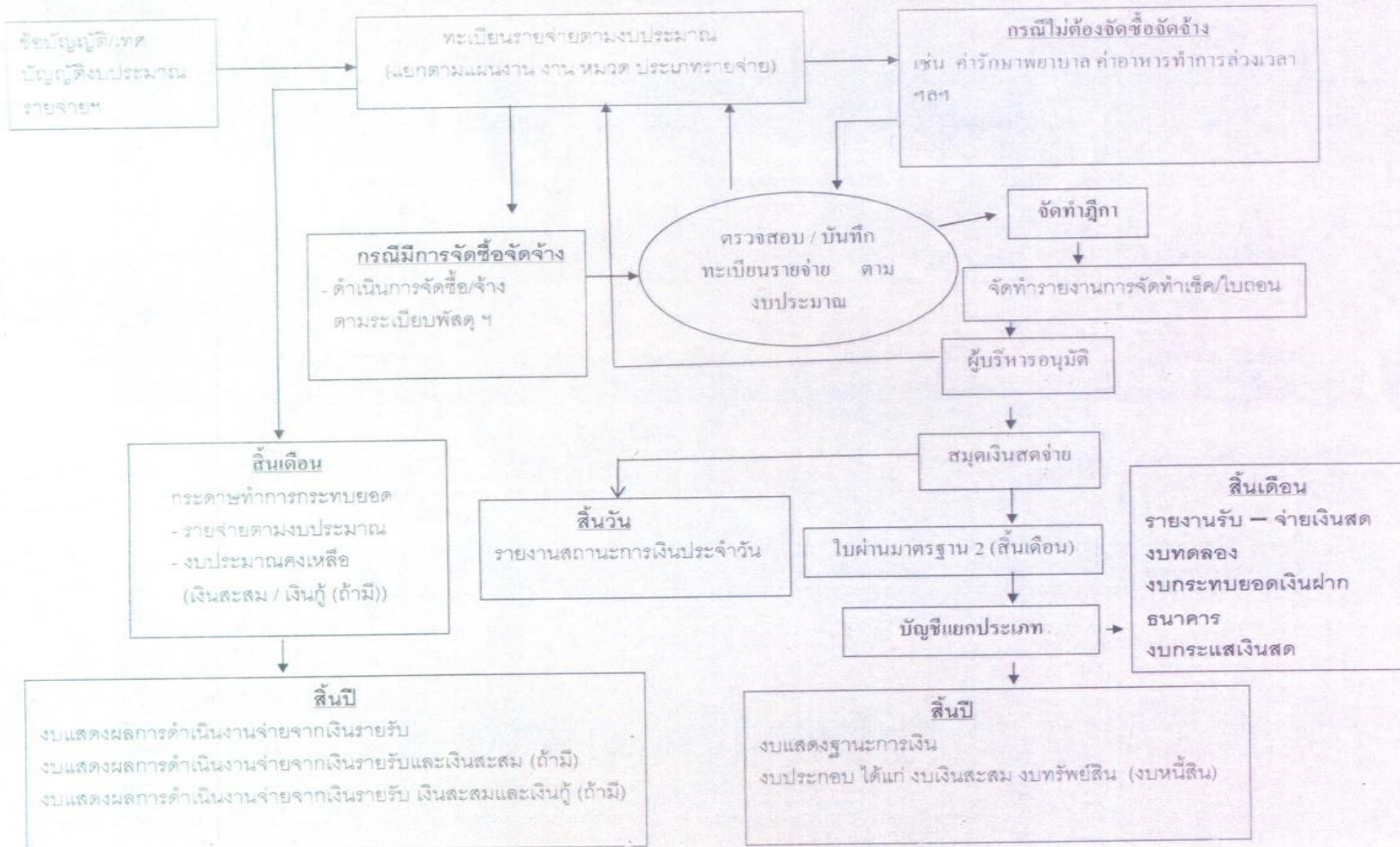
การจ่ายเงินขององค์กรปกครองส่วนท้องถิ่น



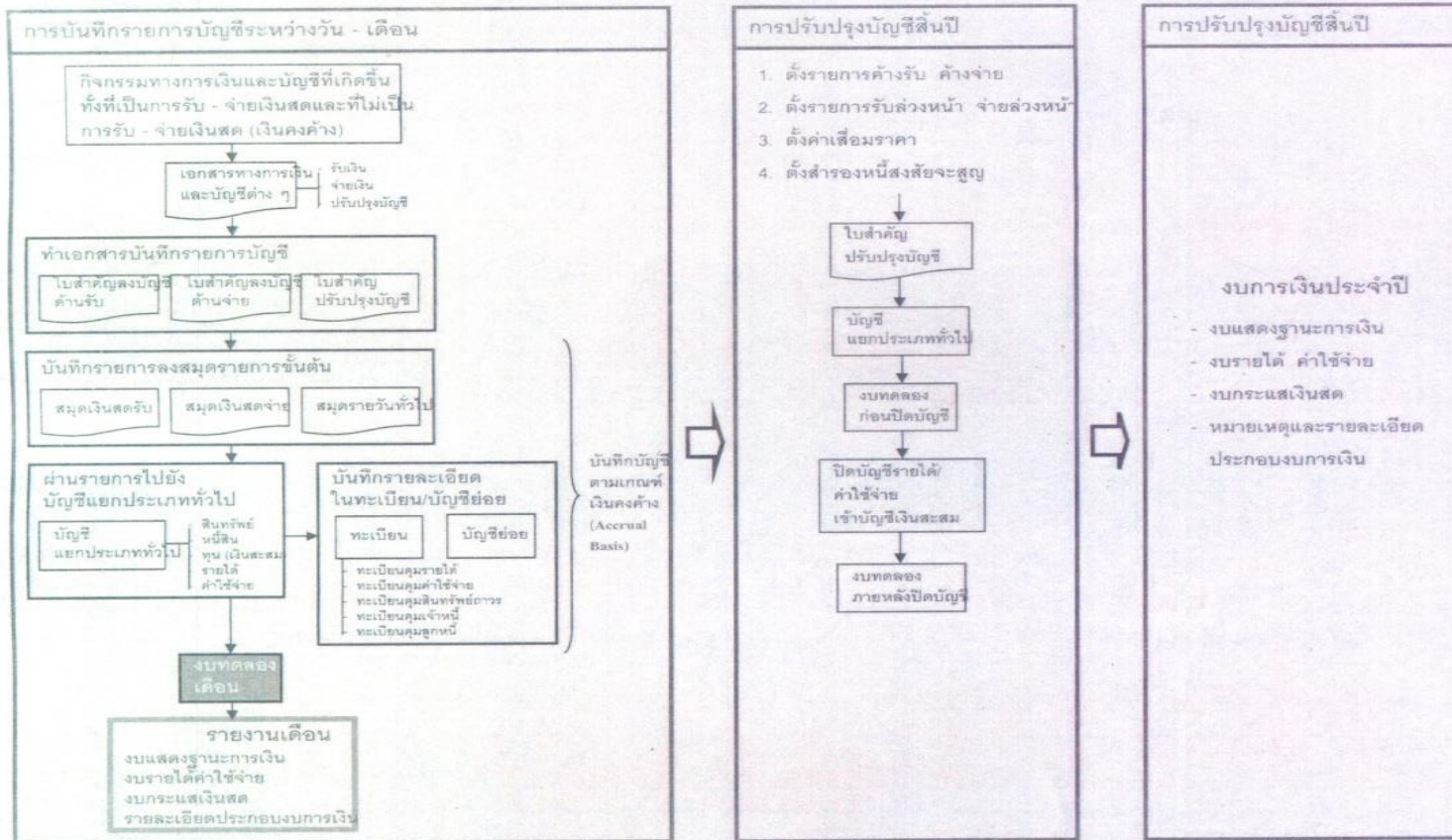
# กระบวนการรับเงินขององค์กรปกครองส่วนท้องถิ่น



# กระบวนการจ่ายเงินขององค์กรปกครองส่วนท้องถิ่น



# แนวปฏิบัติทางบัญชีของอปท.





# วิธีบันทึกบัญชีสำหรับองค์กรปกครองส่วนท้องถิ่น

## การรับเงิน

### 1. รายได้จัดเก็บเอง (การรับเงินรายได้บันทึกบัญชีตามประเภทรายได้)

ภาษีอากร  
ค่าธรรมเนียม ค่าปรับและใบอนุญาต  
รายได้จากทรัพย์สิน  
รายได้จากสาธารณูปโภค  
รายได้เบ็ดเตล็ด  
รายได้จากทุน

ใบเสร็จรับเงิน ⇨ ใบนำส่งเงิน ⇨ ใบสำคัญสรุบบินำส่งเงิน

↓ (นำฝากธนาคาร)

**ทะเบียนเงินรายรับ**

**สมุดเงินสดรับ**

Dr. บัญชีเงินรายรับ  
Cr. บัญชีภาษีโรงเรือนและที่ดิน  
    บัญชีภาษีบำรุงท้องที่  
    บัญชีภาษีป้าย  
    ฯลฯ

Dr. บัญชีเงินฝากธนาคาร  
Cr. บัญชีเงินรายรับ  
    บัญชีเงินรับฝาก  
    ฯลฯ

การรับเงินลูกหนี้ภาษี  
ลูกหนี้ภาษีโรงเรือนและที่ดิน  
ลูกหนี้ภาษีบำรุงท้องที่  
ลูกหนี้ภาษีป้าย

**ไม่บันทึก**

Dr. บัญชีเงินฝากธนาคาร  
Cr. บัญชีลูกหนี้ภาษีโรงเรือนและที่ดิน  
    บัญชีลูกหนี้ภาษีบำรุงท้องที่  
    บัญชีลูกหนี้ภาษีป้าย

2. ภาษีจัดสรร

แจ้งการจัดสรร



โอนเงินเข้าบัญชีเงินฝากธนาคาร



ใบนำส่งเงิน



ใบสำคัญสรุปใบนำส่งเงิน

ทะเบียนเงินรายรับ

สมุดเงินสดรับ

Dr. บัญชีเงินรายรับ

Cr. บัญชีภาษีสุรา

บัญชีค่าภาษีสรรพสามิต

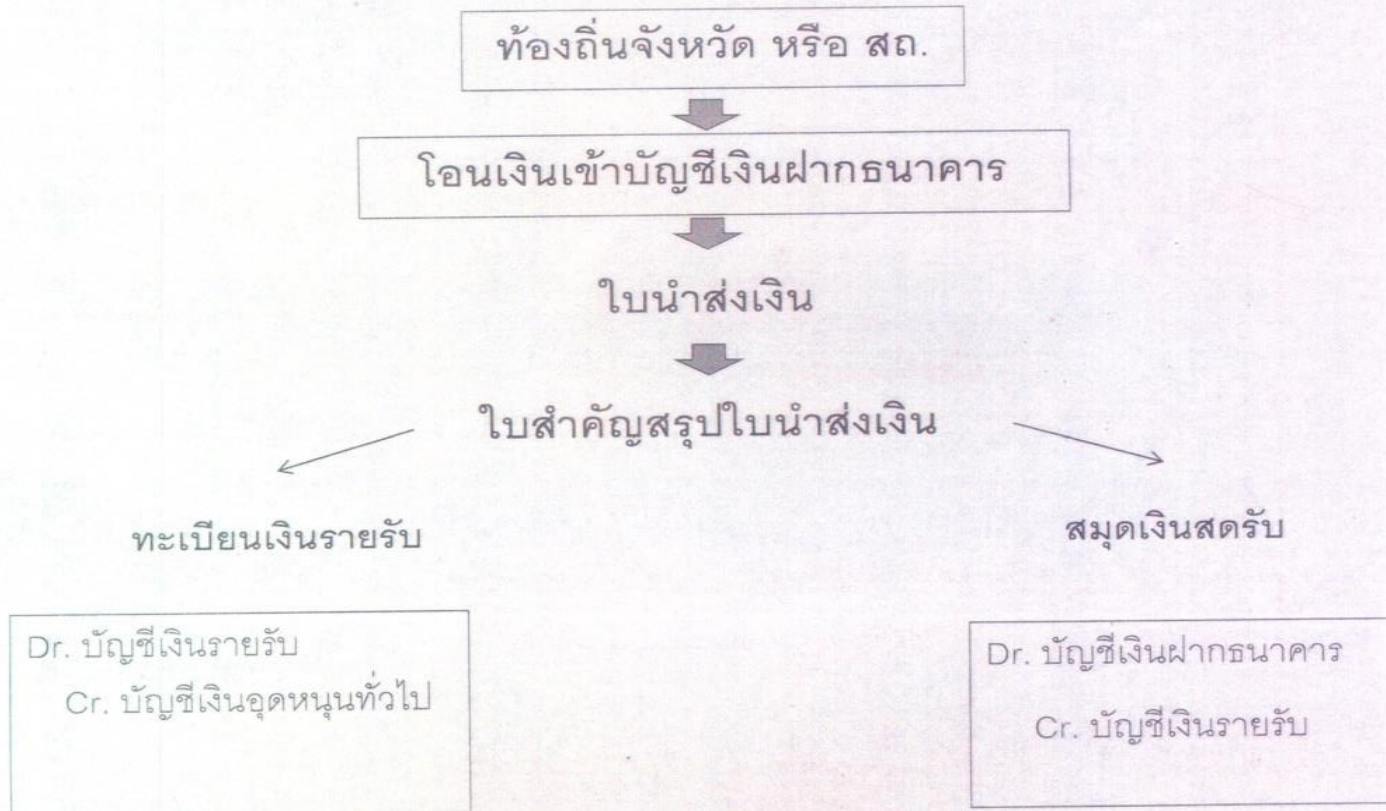
บัญชีค่าจดทะเบียนสิทธิ

ฯลฯ

Dr. บัญชีเงินฝากธนาคาร

Cr. บัญชีเงินรายรับ

### 3. เงินอุดหนุนทั่วไป (ที่ต้องมาตั้งงบประมาณ)



4. เงินอุดหนุนที่รัฐบาลให้โดยระบุวัตถุประสงค์ (เงินอุดหนุนเฉพาะกิจ)

ท้องถิ่นจังหวัด



โอนเงินเข้าบัญชีเงินฝากธนาคาร



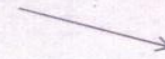
ใบนำส่งเงิน



ใบสำคัญสรุปใบนำส่งเงิน



ทะเบียนเงินรายรับ



สมุดเงินสดรับ

Dr. บัญชีเงินรายรับ  
Cr. บัญชีเงินอุดหนุนเฉพาะกิจ

Dr. บัญชีเงินฝากธนาคาร  
Cr. บัญชีเงินรายรับ

5. การรับเงินที่ไม่เป็นรายรับของ อปท. เช่น เงินประกันสัญญา เงินที่มีผู้อุทิศให้  
เป็น การเฉพาะเจาะจง เป็นต้น

ใบเสร็จรับเงิน



ใบนำส่งเงิน



ใบสำคัญสรุปใบนำส่งเงิน

สมุดเงินสดรับ

ทะเบียนคุมที่เกี่ยวข้อง

Dr. บัญชีเงินฝากธนาคาร

Cr. บัญชีเงินรับฝาก - ประกันสัญญา

- อุทิศเพื่อ...

6. การรับเงินกู้ เช่น กสอ./ก.ส.ท./ธนาคาร เป็นต้น

